



**Pihlajalinna**

# **EETTISET TOIMINTAPERIAATTEET**



# YHTEISET PERIAATTEET OVAT VASTUULLISEN TOIMINNAN PERUSTA

Pihlajalinna auttaa elämään parempaa elämää. Tarjoamme laadukkaita sosiaali-, terveys- ja hyvinvointipalveluja lääkärikeskuksissamme, sairaaloissamme, liikunta-keskuksissamme ja asumispalveluissamme ympäri Suomea.

Teemme tärkeää ja vastuullista työtä. Päivittäisillä valinnoilla varmistamme, että toimintamme on sääntöjen mukaista ja perustuu pihlajalinnalaisten yhteisiin arvoihin.

Pihlajalinnan eettiset toimintaperiaatteet kuvaavat tapaamme toimia sääntöjen ja arvojemme mukaisesti. Periaatteet koskevat kaikkia Pihlajalinnassa työskenteleviä tehtävästä riippumatta. Jokaisella pihlajalinnalaisella on velvollisuus tuntea eettiset toimintaperiaatteet ja vastuu noudattaa niitä työssään. Odotamme näiden periaatteiden mukaista toimintaa myös yhteistyökumppaneiltamme.

Pihlajalinna järjestää koulutusta eettisten toimintaperiaatteiden soveltamisesta koko henkilöstölleen. Koulutus on kaikille pihlajalinnalaisille pakollinen. Päivittäistä työtämme ohjaavat eettisten toimintaperiaatteiden lisäksi intranetissä ja verkkosivulla saatavilla olevat yksityiskohtaisemmat toimintaohjeet ja -politiikat.

Pihlajalinna Oyj:n hallitus on hyväksynyt Pihlajalinnan eettiset toimintaperiaatteet 16.1.2024 ja ne ovat voimassa toistaiseksi.

## **Pihlajalinnan arvot:**

Eettisyys  
Energisyys  
Ennakkoluulottomuus



# TOIMIMME OIKEIN

## LAINSÄÄDÄNTÖ JA IHMISOIKEUDET

### **Kunnioitamme ihmisoikeuksia ja toimimme sääntöjen mukaisesti**

Noudatamme aina voimassa olevaa lainsäädäntöä ja muita toimintaamme ohjaavia säännöksiä sekä viranomaisohjeita. Kunnioitamme kansainvälisesti tunnustettuja ihmisoikeuksia ja työelämän oikeuksia. Emme hyväksy mitään ihmisoikeuksien loukkauksia, kuten lapsityövoiman tai pakko-työvoiman käyttöä.

## YMPÄRISTÖVAIKUTUKSET

### **Minimoimme ympäristövaikutuksemme**

Tunnistamme ja pyrimme vähentämään toiminnastamme ympäristölle ja ilmastolle aiheutuvia haittavaikutuksia. Päivittäisessä työssämme käytämme resursseja vastuullisesti. Minimoimme hävikin, vähennämme jätteen määrää ja huolehdimme poistuvien materiaalien asianmukaisesta lajittelusta ja hävittämisestä.

# TURVAAMME TÄRKEIMMÄN

## POTILASTURVALLISUUS

### **Varmistamme potilasturvallisuuden**

Tuotamme palveluita, joissa potilasturvallisuuden varmistaminen on ensisijaisen tärkeää. Jokaisen potilastyöhön osallistuvan pihlajalinnalaisen on omalla toiminnallaan varmistettava hoidon turvallisuus ja laatu kaikissa tilanteissa. Pyrimme vähentämään ennakoivasti hoitoon liittyviä riskejä. Varmistamme työntekijöiden ammattipätevyyden rekrytoinnin yhteydessä ja perehdytämme uudet työntekijät tehtäviinsä perehdyttämishojelman mukaisesti. Noudatamme työssämme potilasturvallisuuteen liittyviä ohjeita, jotka ovat osa Pihlajalinnan ISO 9001 -sertifioitua laatujärjestelmää. Mittaamme ja arvioimme palveluidemme laatua ja potilasturvallisuutta jatkuvasti ja kehitämme toimintaamme järjestelmällisesti. Raportoimme havaitsemistamme poikkeamista viipymättä. Tutkimme poikkeamat ja asiakkaiden palautejärjestelmien kautta tekemät ilmoitukset asianmukaisesti ja teemme korjaavat toimenpiteet.



## TIETOSUOJA JA TIETOTURVALLISUUS

### **Kunnioitamme yksityisyyden suojaa**

Keräämme, käsittelemme ja säilytämme kaikkia henkilö- ja potilastietoja erityisellä huolellisuudella. Noudatamme henkilö- ja potilastietojen käsittelyssä lainsäädäntöä, viranomaismääräyksiä ja Pihlajalinnan omia toimintaohjeita.

## HUOLEHDIMME TYÖYHTEISÖMME HYVINVOINNISTA

### **TYÖELÄMÄN OIKEUDET**

#### **Kunnioitamme järjestäytymisvapautta**

Noudatamme Suomen työlainsäädäntöä ja työehtosopimuksia. Pihlajalinna kunnioittaa työntekijöidensä järjestäytymisvapautta, kuten oikeutta kuulua ammattijärjestöön tai muuhun edunvalvontajärjestöön.

### **EPÄASIALLINEN KÄYTÖS**

#### **Kohtelemme toisia kunnioittaen**

Kohtelemme muita ihmisiä, kuten työyhteisömme jäseniä, asiakkaitamme ja yhteistyökumppaneitamme, asianmukaisesti ja kunnioittaen. Emme hyväksy epäasiallista käytöstä, seksuaalista tai muuta häirintää kuten kiusaamista, pelottelua tai uhkailua. Emme myöskään hyväksy väkivaltaa sen missään muodossa.



## **YHTÄLÄISET MAHDOLLISUUDET**

### **Emme hyväksy syrjintää**

Pihlajalinnalla on tasa-arvoinen työpaikka. Haluamme, että kaikilla työntekijöillä on yhtäläiset mahdollisuudet toimia ja menestyä työssään. Emme hyväksy minkäänlaista etniseen taustaan, ikään, sukupuoleen, seksuaaliseen suuntautumiseen, uskontoon, vammaan tai muuhun tekijään perustuvaa syrjintää. Huolehdimme, että kaikki rekrytointia, palkitsemista ja ylennyksiä koskevat päätökset perustuvat kunkin työntekijän osaamiseen ja saavutuksiin. Kohtaamme myös kaikki asiakkaamme ja yhteistyökumppanimme yhdenvertaisesti ja syrjimättä.

## **TYÖTERVEYS JA TYÖTURVALLISUUS**

### **Huolehdimme terveydestä ja turvallisuudesta**

Huolehdimme aktiivisesti omasta ja työyhteisöjemme jäsenten terveydestä ja hyvinvoinnista. Noudatamme turvallisuusohjeita ja raportoimme tapaturmista, läheltä piti -tilanteista ja turvallisuushavainnoista viipymättä.

## **OSAAMISEN KEHITTÄMINEN**

### **Kehitymme asiantuntijoina ja organisaationa**

Huolehdimme työssämme tarvittavan osaamisen ylläpitämisestä ja kehittämisestä. Tunnumme oman työemme ja työyhteisömme tavoitteet ja edistämme niiden saavuttamista omalla toiminnallamme.

# **TOIMIMME REHELLISESTI**

## **KORRUPTIONVASTAISUUS**

### **Emme hyväksy korruptiota**

Emme hyväksy korruptiota missään muodossa. Pihlajalinnan menestys yrityksenä perustuu lainmukaiselle ja reilulle toiminnalle, emmekä koskaan pyri edistämään liiketoimintaa tai vaikuttamaan liiketoimintaa koskeviin päätöksiin rikollisilla tai muulla tavoin epäasiallisilla keinoilla, kuten antamalla, tarjoamalla, lupaamalla tai vastaanottamalla lahjuksia tai muita oikeudettomia etuja. Emme myöskään koskaan käytä asemaamme väärin hankkiaksemme henkilökohtaista etua.

## **LAHJAT JA VIERAANVARAISUUS**

### **Noudatamme Pihlajalinnan ohjeita liikelahjoista ja vieraanvaraisuudesta**

Sidosryhmien kanssa toimiessamme huolehdimme, että tarjoamamme ja vastaanottamamme lahjat, vieraanvaraisuus ja kulukorvaukset ovat arvoltaan kohtuullisia eivätkä anna vaikutelmaa epäsoveliaasta vaikuttamisesta. Toimimme Pihlajalinnan omia lahjoja, vieraanvaraisuutta ja kulukorvauksia koskevien sääntöjen ja ohjeiden mukaisesti ja kunnioitamme yhteistyökumppaniemme lahjojen vastaanottamista koskevia linjauksia.

## **ETURISTIRIIDAT**

### **Vältämme eturistiriidat**

Vältämme tilanteita, joissa henkilökohtainen etumme on ristiriidassa Pihlajalinnan edun kanssa. Emme osallistu päätöksentekoon tilanteissa, joissa meillä tai läheiselämme on henkilökohtainen etu, ja ilmoitamme aina eturistiriidasta tai eturistiriidalta vaikuttavasta tilanteesta työnantajalle. Emme anna henkilökohtaisten suhteiden vaikuttaa päätöksentekoomme Pihlajalinnan liiketoimissa.

## **REILU KILPAILU**

### **Noudatamme reilun kilpailun periaatteita**

Pihlajalinnan toiminta perustuu vapaalle ja reilulle kilpailulle, ja noudatamme kilpailulainsäädäntöä kaikessa toiminnassamme. Emme osallistu minkäänlaiseen laittomaan kilpailua rajoittavaan toimintaan.

# **VAIKUTAMME VASTUULLISESTI**

## **LUOTTAMUKSELLINEN TIETO**

### **Pidämme saamamme luottamukselliset tiedot salassa**

Pidämme saamamme luottamukselliset tiedot salassa. Luottamuksellisia tietoja ovat esimerkiksi Pihlajalinnan ja yhteistyökumppaniemme liiketoimintaan tai taloudelliseen tilaan liittyvät tiedot. Käsittelemme ja säilytämme luottamuksellista tietoa turvallisesti, emmekä anna luottamuksellista tietoa ulkopuolisen tahon saataville ilman laillisia perusteita.

## **SISÄPIIRITieto**

### **Noudatamme sisäpiirisääntöksiä ja -ohjeita**

Toimimme voimassa olevia sisäpiirisääntöjä noudattaen ja Pihlajalinnan sisäpiiriohjeen mukaisesti. Emme käytä sisäpiiritietoa käydessämme kauppaa Pihlajalinnan osakkeilla tai muilla rahoitusvälineillä. Emme myöskään ilmaise sisäpiiritietoa toiselle henkilölle.

## **VIESTINTÄ JA MARKKINOINTI**

### **Viestimme vastuullisesti**

Pihlajalinnan viestinnän ja markkinoinnin perustana ovat asiallisuus, luotettavuus ja totuudenmukaisuus sekä ajantasainen lääketieteellinen tieto. Huolehdimme, että viestintämme ja markkinointimme on näiden periaatteiden mukaista. Emme viesti mediassa tai sosiaalisessa mediassa tavalla, joka voisi vahingoittaa Pihlajalinnan yrityskuvaa tai mainetta. Noudatamme tiedottamisessa pörssiyhtiötä koskevaa tiedonantovelvollisuutta.

## **SPONSOROINTI JA LAHJOITUKSET**

### **Noudatamme sponsorointia ja lahjoituksia koskevia ohjeita**

Pihlajalinnassa sponsorointi ja siihen liittyvät kaupalliset sopimukset esimerkiksi urheilujoukkueiden tai urheilijoiden kanssa ovat osa markkinointia, ja teemme niitä koskevat päätökset Pihlajalinnan markkinoinnin ohjeiden mukaisesti. Varmistamme, ettei antamiimme lahjoituksiin tai sponsorointiin liity peiteltyä lahjontaa tai muuta asiaton-ta etua.

## **POLIITTINEN TOIMINTA**

### **Emme tue poliittista toimintaa**

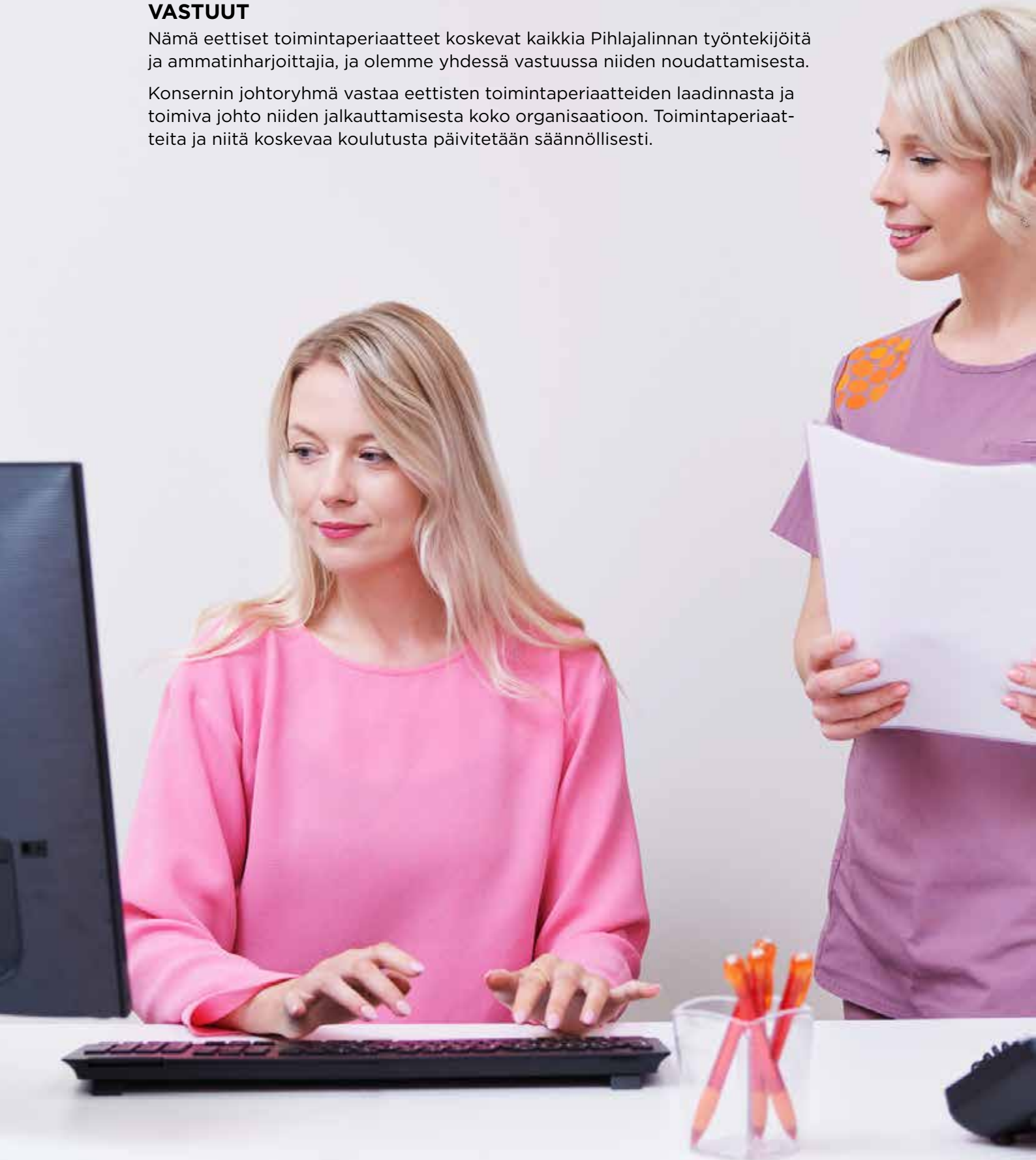
Pihlajalinnalla on poliittisesti sitoutumaton. Emme tue taloudellisesti poliittisia puolueita tai yksittäisten ehdokkaiden vaalikampanjoita.

# EPÄILYT PERIAATTEIDEN VASTAISESTA TOIMINNASTA

## VASTUUT

Nämä eettiset toimintaperiaatteet koskevat kaikkia Pihlajalinnan työntekijöitä ja ammatinharjoittajia, ja olemme yhdessä vastuussa niiden noudattamisesta.

Konsernin johtoryhmä vastaa eettisten toimintaperiaatteiden laadinnasta ja toimiva johto niiden jalkauttamisesta koko organisaatioon. Toimintaperiaatteita ja niitä koskevaa koulutusta päivitetään säännöllisesti.



## EPÄILYISTÄ ILMOITTAMINEN

Jokaisella pihlajalinnalaisella on velvollisuus ilmoittaa viipymättä epäilemistään lain-säädännön rikkomuksista tai Pihlajalinnan eettisten toimintaperiaatteiden vastaisesta toiminnasta.

Ilmoita havaitsemastasi tai epäilemästäsi väärinkäytöksestä esihenkilöllesi tai hänen esihenkilölleen.

- Noudata lisäksi asiaankuuluvia toimintaohjeita. Raportoi esimerkiksi laatupoikkeamista, tietosuojapoikkeamista tai turvallisuushavainnoista niitä koskevien toimintaohjeiden mukaisesti.
- Voit aina olla kaikista näihin toimintaohjeisiin liittyvistä epäilyistä, kysymyksistä ja havainnoista yhteydessä konsernin lakiosastoon.
- Voit myös tehdä ilmoituksen nimettömästi Pihlajalinnan Whistleblowing-ilmoituskanavan kautta. Jokainen Whistleblowing-kanavaan ilmoitettu asianmukainen epäily tutkitaan luottamuksellisesti.

## EPÄILYJEN TUTKINTA

Esihenkilöiden on käsiteltävä kaikki tietoon tulleet epäilyt sääntöjen tai eettisten toimintaperiaatteiden vastaisesta toiminnasta asiallisesti ja ryhdyttävä asianmukaisiin korjaaviin toimenpiteisiin. Esihenkilöiden on kohdeltava kaikkia asianosaisia kunnioittavasti ja huolehdittava, että työntekijälle ei aiheudu ilmoittamisesta kielteisiä seuraamuksia. Esihenkilöiden on ilmoitettava tietoon tulleet tapaukset tai epäilyt konsernin lakiosastolle.

## SEURAAMUKSET

Eettisten toimintaperiaatteiden vastaisella toiminnalla voi olla tilanteesta riippuen eriasteisia seuraamuksia. Näiden eettisten toimintaperiaatteiden vastainen toiminta voi vakavissa tilanteissa johtaa varoitukseen tai työsuhteen päättämiseen. Myös vahingonkorvausvelvollisuus tai muut oikeudelliset seuraamukset voivat olla mahdollisia.

